



Organización
de las Naciones Unidas
para la Educación,
la Ciencia y la Cultura



Geoparques
mundiales de
la UNESCO

Los Geoparques Mundiales de la UNESCO



Celebrando el Patrimonio de la Tierra,
Sosteniendo las Comunidades Locales

Publicado en 2017 por la Organización de las Naciones Unidas para la Educación, la Ciencia y la Cultura
7, place de Fontenay, 75352 Paris 07 SP, France

© UNESCO 2017



Esta publicación está disponible en acceso abierto bajo la licencia Attribution-ShareAlike 3.0 IGO (CC-BY-SA 3.0 IGO) (<http://creativecommons.org/licenses/by-sa/3.0/igo/>). Al utilizar el contenido de la presente publicación, los usuarios aceptan las condiciones de utilización del Repositorio UNESCO de acceso abierto (<http://www.unesco.org/open-access/terms-use-ccbysa-en>).

Los términos empleados en esta publicación y la presentación de los datos que en ella aparecen no implican toma alguna de posición de parte de la UNESCO en cuanto al estatuto jurídico de los países, territorios, ciudades o regiones ni respecto de sus autoridades, fronteras o límites.

Las ideas y opiniones expresadas en esta obra son las de los autores y no reflejan necesariamente el punto de vista de la UNESCO ni comprometen a la Organización.

Diseñado y armado en los talleres de UNESCO



Los Geoparques Mundiales de la UNESCO

son áreas geográficas únicas y unificadas, en las que se gestionan sitios y paisajes de **importancia geológica internacional**, con un concepto holístico **de protección, educación y desarrollo sostenible**. Un Geoparque Mundial de la UNESCO utiliza su patrimonio geológico, en **conexión con todos los demás aspectos del patrimonio natural y cultural del área**, para aumentar la conciencia y la comprensión de las principales cuestiones que enfrenta la sociedad, como el aprovechamiento sostenible de los recursos de la Tierra, la mitigación de los efectos del cambio climático y la reducción del impacto de los desastres naturales. Mediante la sensibilización de la importancia del patrimonio geológico del área en la historia y la sociedad actual, los Geoparques Mundiales de la UNESCO **dan a la población local un sentimiento de orgullo** de su región y fortalecen su identificación con el área. Se estimula la creación de empresas locales innovadoras, de nuevos trabajos y cursos de formación de alta calidad, a medida que se generan **nuevas fuentes de ingresos** a través del **geoturismo**, protegiendo al mismo tiempo los recursos geológicos del área.

Un enfoque “de abajo arriba”



Los Geoparques Mundiales de la UNESCO empoderan a las comunidades locales y les dan la oportunidad de desarrollar alianzas con el objetivo común de promover los procesos geológicos significativos, características, períodos de tiempo, temas históricos relacionados con la geología o la belleza geológica excepcional.

Los Geoparques Mundiales de la UNESCO son establecidos mediante un proceso ascendente, que involucra a todos los actores locales y regionales relevantes y autoridades en el área (por ejemplo, dueños de la tierra, grupos comunitarios, proveedores de turismo, pueblos indígenas y organizaciones locales). Este proceso requiere un compromiso firme por parte de las comunidades locales, una fuerte asociación local múltiple con apoyo público y político a largo plazo, y el desarrollo de una estrategia integral que cumpla con todos los objetivos de las comunidades, pero a la vez exhiba y proteja el patrimonio geológico del área.

¿Un Geoparque Mundial de la UNESCO se trata solo sobre geología?

¡No! Si bien un Geoparque Mundial de la UNESCO debe demostrar que posee un patrimonio geológico de valor internacional, su propósito es explorar, desarrollar y celebrar los vínculos entre ese patrimonio geológico y todos los demás aspectos de los patrimonios naturales, culturales e intangibles del área. Se trata de reconectar a la sociedad humana en todos los niveles, con el planeta que todos llamamos hogar y celebrar cómo nuestro planeta y su historia de 4.600 millones de años han moldeado cada aspecto de nuestras vidas y nuestras sociedades.

¿Hay algún estatus legal vinculado a la etiqueta Geoparque Mundial de la UNESCO?

No, “Geoparque Mundial de la UNESCO” no es una designación legislativa –a pesar de que los sitios de patrimonio geológico dentro de un Geoparque Mundial de la UNESCO deben estar protegidos por la legislación indígena, local, regional o nacional según corresponda. El estatus de Geoparque Mundial de la UNESCO no implica restricciones a ninguna actividad económica dentro del mismo, siempre y cuando esa actividad cumpla con la legislación indígena, local, regional y/o nacional.

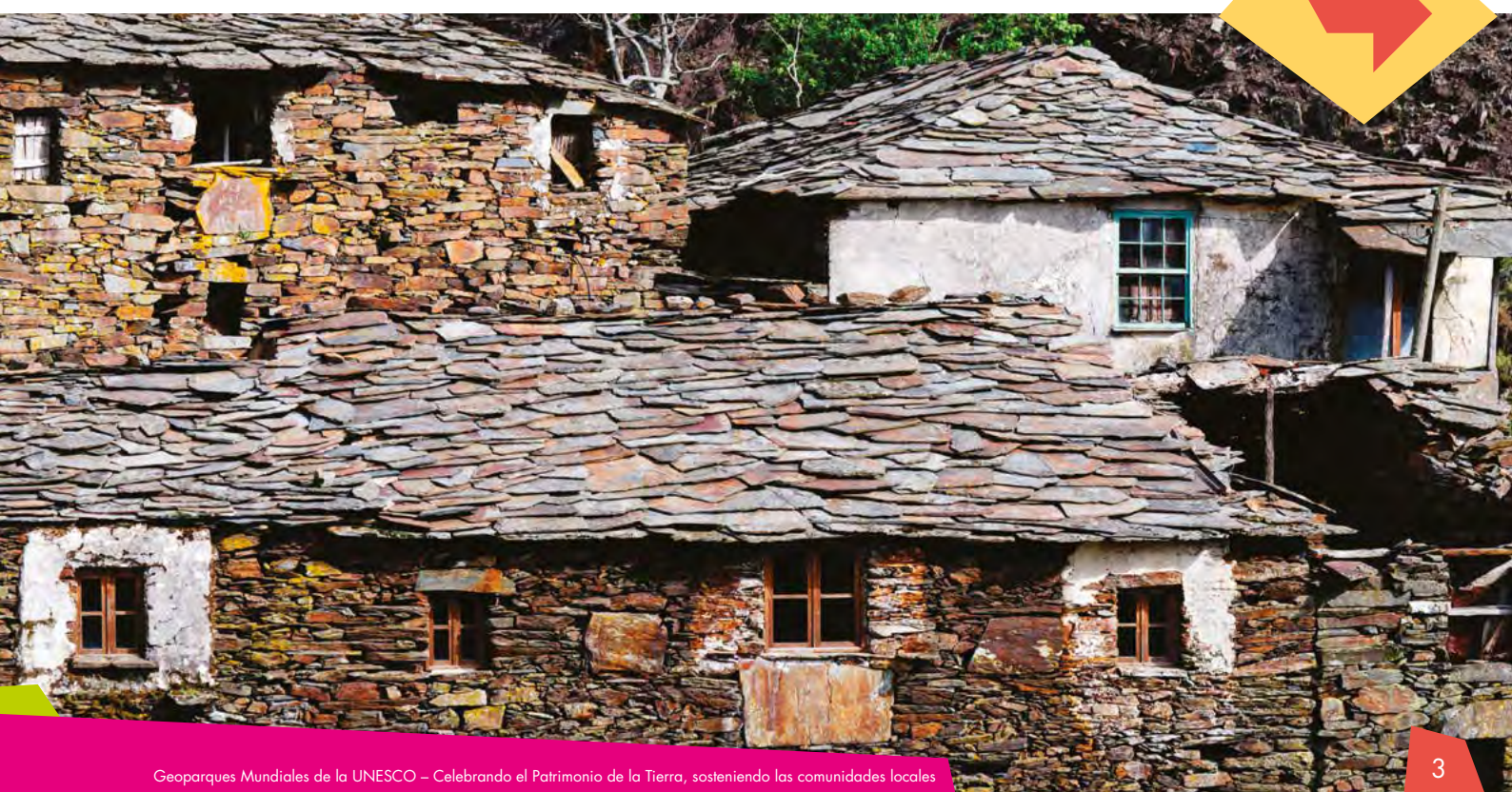


¿Una vez que se es Geoparque Mundial de la UNESCO, se es siempre un Geoparque Mundial de la UNESCO?

No, un Geoparque Mundial de la UNESCO recibe esta designación por un período de cuatro años, después del cual el funcionamiento y calidad de cada Geoparque Mundial de la UNESCO se vuelve a examinar a fondo, a través de un proceso de revalidación. Como parte del proceso de revalidación, el Geoparque Mundial de la UNESCO bajo revisión debe preparar un informe de avance y dos evaluadores emprenderán una misión sobre el campo para revalidar la calidad del Geoparque Mundial de la UNESCO. Si, sobre la base del informe de evaluación de campo, sigue cumpliendo con los criterios, la zona continuará como Geoparque Mundial de la UNESCO por un período adicional de cuatro años (denominada "tarjeta verde"). Si la zona ya no cumple con los criterios, se informará al organismo de gestión para que adopte las medidas apropiadas dentro de un plazo de dos años (denominada "tarjeta amarilla"). En el caso de no cumplir con los criterios en un plazo de dos años después de recibir una "tarjeta amarilla", la zona perderá su condición de Geoparque Mundial de la UNESCO (denominada "tarjeta roja").

Geoparques Mundiales de la UNESCO, Reservas de la Biosfera y Sitios del Patrimonio Mundial: una imagen completa

Los Geoparques Mundiales de la UNESCO, junto con las otras dos designaciones de la UNESCO: Reservas de la Biosfera y Sitios del Patrimonio Mundial, dan una imagen completa de la celebración de nuestro patrimonio, al mismo tiempo que conservan la diversidad cultural, biológica y geológica, y promueven el desarrollo económico sostenible. Mientras que las Reservas de la Biosfera se enfocan en la gestión armonizada de la diversidad biológica y cultural y los Sitios del Patrimonio Mundial promueven la conservación de los sitios naturales y culturales de valor universal excepcional, los Geoparques Mundiales de la UNESCO reconocen internacionalmente los sitios que promueven la importancia de proteger la geodiversidad de la Tierra, mediante la participación activa de las comunidades locales. En el caso de que un aspirante Geoparque Mundial de la UNESCO incluya un Sitio del Patrimonio Mundial o una Reserva de la Biosfera, se debe proveer una justificación y una evidencia clara sobre cómo el estatus Geoparque Mundial de la UNESCO agregará valor tanto por la designación misma como en sinergia con las demás designaciones.



Cuatro esenciales

Patrimonio geológico de valor internacional

Gestión

Visibilidad

Redes



Patrimonio geológico de valor internacional

Para convertirse en un Geoparque Mundial de la UNESCO, la zona debe tener un patrimonio geológico de valor internacional. Esto es evaluado por profesionales científicos, como parte del “Equipo de Evaluación del Geoparque Mundial de la UNESCO”. Basándose en la investigación internacional revisada por pares y realizada sobre los sitios geológicos dentro de la zona, los profesionales científicos realizan una evaluación comparativa global para determinar si los sitios geológicos constituyen un valor internacional.

Gestión

Los Geoparques Mundiales de la UNESCO son administrados por un organismo legal reconocido por la legislación nacional. Este órgano de gestión debería estar debidamente equipado para abordar toda la zona y debería incluir a todos los agentes y autoridades locales y regionales pertinentes. Los Geoparques Mundiales de la UNESCO requieren un plan de gestión, acordado por todos los socios, que cubra las necesidades sociales y económicas de las poblaciones locales, proteja el paisaje en el que viven y preserve su identidad cultural. Este plan debe ser integral, incorporando la gobernanza, el desarrollo, la comunicación, la protección, la infraestructura, las finanzas y las asociaciones del Geoparque Mundial de la UNESCO.

Visibilidad

Los Geoparques Mundiales de la UNESCO promueven el desarrollo económico local sostenible, principalmente a través del geoturismo. Con el fin de estimular el geoturismo en la zona, es crucial que un Geoparque Mundial de la UNESCO tenga visibilidad. Tanto los visitantes como la población local deben poder encontrar información relevante sobre el Geoparque Mundial de la UNESCO. Como tal, los Geoparques Mundiales de la UNESCO deben proporcionar información a través de un sitio web, folletos y un mapa detallado del área que conecta los sitios geológicos y otros sitios de la zona. Un Geoparque Mundial de la UNESCO también debe tener una identidad corporativa.

Redes

Un Geoparque Mundial de la UNESCO no sólo se refiere a la cooperación con la población local, sino también a la cooperación con otros Geoparques Mundiales de la UNESCO a través de la Red Global de Geoparques (GGN por sus siglas en inglés) y de las redes regionales de Geoparques Mundiales de la UNESCO, con el fin de aprender unos de otros y, como red, mejorar la calidad de la etiqueta Geoparque Mundial de la UNESCO. Trabajar junto con socios internacionales es la razón principal por la que los Geoparques Mundiales de la UNESCO son miembros de una red internacional como la GGN. La membresía de la GGN es obligatoria para los Geoparques Mundiales de la UNESCO. Al trabajar juntos a través de fronteras, los Geoparques Mundiales de la UNESCO contribuyen a aumentar la comprensión entre las diferentes comunidades y, de esta forma, ayudan a los procesos de consolidación de la paz.



Box

La Red Global de Geoparques

La Red Global de Geoparques (GGN por sus siglas en inglés), cuya membresía es obligatoria para los Geoparques Mundiales de la UNESCO, es una organización sin fines de lucro legalmente constituida, con una cuota de membresía anual.

La GGN se fundó en 2004 y es una red dinámica donde los miembros se comprometen a trabajar juntos, intercambiar ideas de las mejores prácticas y unirse a proyectos comunes para elevar los estándares de calidad de todos los productos y prácticas de un Geoparque Mundial de la UNESCO. Mientras que la GGN en su conjunto se reúne cada dos años, opera bajo el funcionamiento de redes regionales, como la Red Europea de Geoparques, que se reúne dos veces al año para desarrollar y promover actividades conjuntas.



Box

Geoparques Mundiales transnacionales de la UNESCO

En muchos casos, los límites geológicos, formados por ríos, cordilleras, océanos y desiertos, no siguen las fronteras trazadas por las personas. De igual forma, los Geoparques Mundiales de la UNESCO, no siguen siempre las fronteras humanas. Por consiguiente, algunos Geoparques Mundiales de la UNESCO atraviesan naturalmente las fronteras nacionales, conectando a los pueblos de diferentes países y fomentando la cooperación regional y transfronteriza íntima. Es a través de esta fuerte cooperación transfronteriza que los Geoparques Mundiales transnacionales de la UNESCO fortalecen la relación entre los países y contribuyen a los esfuerzos de consolidación de la paz. En 2008, el Geoparque Mundial de la UNESCO Marble Arch Caves se expandió de Irlanda del Norte a través de la frontera a la República de Irlanda, convirtiéndose en el primer Geoparque Mundial transnacional del mundo. Situado en una antigua zona de conflicto, este Geoparque Mundial de la UNESCO es ahora visto como un modelo global para la consolidación de la paz y la cohesión de la comunidad. UNESCO apoya activamente la creación de Geoparques Mundiales transnacionales de la UNESCO – especialmente en regiones del mundo donde aún no existen.

- Geoparque Mundial de la UNESCO Marble Arch Caves, República de Irlanda & el Reino Unido de Gran Bretaña e Irlanda del Norte
- Geoparque Mundial de la UNESCO Novohrad – Nógrád, Hungría & Eslovaquia
- Geoparque Mundial de la UNESCO Muskau Arch, Alemania & Polonia
- Geoparque Mundial de la UNESCO Karawanken / Karavanke, Austria & Eslovenia



Las 10 áreas

principales de los Geoparques Mundiales de la UNESCO

Recursos naturales

Riesgos geológicos

Cambio climático

Educación

Ciencia

Cultura

Mujeres

Desarrollo sostenible

Conocimiento local e indígena

Geoconservación



Recursos naturales

Desde el amanecer de la humanidad, los recursos naturales proporcionados por la sólida corteza terrestre han sido la base para nuestro desarrollo social y económico. Estos recursos incluyen minerales, hidrocarburos, elementos de tierra raros, energía geotérmica, aire y agua, y su uso sostenible es vital para el futuro bienestar de la sociedad. Cualquier elemento que se pueda encontrar en la Tierra tiene sus orígenes en la geología y en los procesos geológicos, es no renovable y su explotación tiene que ser tratada sabiamente. Los Geoparques Mundiales de la UNESCO informan a las personas sobre el uso sostenible y la necesidad de recursos naturales, ya sean minados, extraídos o aprovechados del medioambiente que los rodea. A su vez, promueven el respeto por el medioambiente y la integridad del paisaje.

Riesgos geológicos

Muchos Geoparques Mundiales de la UNESCO promueven la consciencia de los riesgos geológicos, incluyendo volcanes, terremotos y tsunamis, y muchos ayudan a preparar estrategias de mitigación de desastres entre las comunidades locales. A través de actividades educativas para la población local y los visitantes, muchos Geoparques Mundiales de la UNESCO proporcionan información sobre la fuente de riesgos geológicos y las formas de reducir su impacto, incluyendo estrategias de respuesta a desastres. Estos esfuerzos crean una importante capacidad y contribuyen a construir comunidades más resilientes, que cuenten con el conocimiento y las habilidades necesarias para responder eficazmente a los potenciales riesgos geológicos.

Cambio climático

Los Geoparques Mundiales de la UNESCO tienen registros de cambios climáticos en el pasado y son educadores sobre el cambio climático actual. También adoptan un enfoque de mejores prácticas para utilizar energía renovable y emplear los mejores estándares de "turismo ecológico". Mientras que algunos Geoparques Mundiales de la UNESCO estimulan el crecimiento ecológico en la región a través de proyectos innovadores, otros sirven como museos al aire libre sobre los efectos del actual cambio climático, dando así la oportunidad de mostrar a los visitantes cómo el cambio climático puede afectar nuestro medio ambiente. Estas actividades y proyectos comunitarios y educativos son importantes para generar conciencia sobre el potencial impacto del cambio climático en la región, y para proveer a las comunidades locales los conocimientos necesarios para mitigar y adaptarse a los potenciales efectos del cambio climático.

Educación

Es un requisito previo que todos los Geoparques Mundiales de la UNESCO desarrollen y operen actividades educativas para todas las edades para difundir la consciencia sobre nuestro patrimonio geológico y sus vínculos con otros aspectos de los patrimonios naturales, culturales e intangibles. Los Geoparques Mundiales de la UNESCO ofrecen programas educativos para escuelas y actividades especiales para niños a través de "Clubes de Niños" o "Días Divertidos de Fósiles". Los Geoparques Mundiales de la UNESCO también ofrecen educación, tanto formal como informal, para adultos y jubilados, mientras que muchos proporcionan capacitación a la población local, quienes luego pueden enseñar a otros.

Ciencia

Los Geoparques Mundiales de la UNESCO son áreas especiales donde el patrimonio geológico, o la geodiversidad, es de importancia internacional. Por esta razón son promovidos a trabajar con instituciones académicas para participar en investigaciones científicas activas en las Ciencias de la Tierra y otras

disciplinas según corresponda, para avanzar en nuestro conocimiento sobre la Tierra y sus procesos. Un Geoparque Mundial de la UNESCO no es un museo, es un laboratorio activo donde las personas pueden involucrarse en la ciencia, desde el más alto nivel de investigación académica hasta el nivel del visitante curioso. Un Geoparque Mundial de la UNESCO debe tener mucho cuidado de no alejar al público de la ciencia y debe evitar absolutamente el uso del lenguaje técnico científico en los paneles de información, carteles, folletos, mapas y libros que están dirigidos al público en general.

Cultura

El lema de los Geoparques Mundiales de la UNESCO es “Celebrando el Patrimonio de la Tierra, Sosteniendo las Comunidades Locales”. Los Geoparques Mundiales de la UNESCO se centran fundamentalmente en las personas y, en explorar y celebrar los vínculos entre nuestras comunidades y la Tierra. La Tierra ha moldeado quienes somos: ha moldeado nuestras prácticas agrícolas, los materiales de construcción y los métodos que hemos utilizado para nuestros hogares, incluso nuestra mitología, folclore y tradiciones populares. Por consiguiente, los Geoparques Mundiales de la UNESCO participan en una serie de actividades para celebrar estos vínculos. Muchos Geoparques Mundiales de la UNESCO tienen fuertes vínculos con las comunidades artísticas donde la sinergia creada al acercar la ciencia y las artes puede producir resultados sorprendentes.

Mujeres

Los Geoparques Mundiales de la UNESCO ponen gran énfasis en el empoderamiento de las mujeres, ya sea a través de programas de educación enfocados, o mediante el desarrollo de cooperativas de mujeres. Los Geoparques Mundiales de la UNESCO son una plataforma para el desarrollo, el fomento y la promoción de la industria y los productos artesanales locales. En algunos Geoparques Mundiales de la UNESCO, las cooperativas de mujeres también ofrecen una oportunidad para que las mujeres obtengan un ingreso adicional en su propia área. Por ejemplo, pueden operar servicios de alojamiento para los visitantes.

Desarrollo sostenible

Incluso si un área tiene un patrimonio geológico mundialmente famoso y de valor universal excepcional, no puede ser un Geoparque Mundial de la UNESCO en la medida en que el área no cuenta con un plan para el desarrollo sostenible de las personas que viven allí. Esto puede tomar la forma de turismo sostenible, por ejemplo, a través del desarrollo de senderos para caminar o andar en bicicleta, de la formación de la población local para que actúe como guía, alentando a los proveedores de turismo y alojamiento a seguir las mejores prácticas internacionales de sostenibilidad medioambiental. Pero puede tratarse simplemente de comprometerse con la población local y respetar su modo de vida tradicional,



de manera que se los empodere y se respeten sus derechos humanos y su dignidad. A menos que un Geoparque Mundial de la UNESCO cuente con el apoyo de la población local, no tendrá éxito. El estatus de Geoparque Mundial de la UNESCO no supone restricciones a ninguna actividad económica dentro del Geoparque Mundial de la UNESCO, siempre y cuando esa actividad cumpla con la legislación indígena, local, regional y/o nacional.

Conocimiento local e indígena

Los Geoparques Mundiales de la UNESCO involucran activamente a los pueblos locales e indígenas, preservando y celebrando su cultura. Al involucrar a las comunidades locales e indígenas, los Geoparques Mundiales de la UNESCO reconocen la importancia de estas comunidades, su cultura y su vínculo con sus tierras. Uno de los criterios de los Geoparques Mundiales de la UNESCO es que los conocimientos, las prácticas y los sistemas de gestión locales, junto con la ciencia, se incluyan en la planificación y la administración del área.

Geoconservación

Los Geoparques Mundiales de la UNESCO son áreas que usan el concepto de sostenibilidad, valoran el patrimonio de la Madre Tierra y reconocen la necesidad de protegerlo. Los sitios geológicos que definen los Geoparques Mundiales de la UNESCO están protegidos por las leyes locales, regionales y/o nacionales, y por las autoridades de gestión, en cooperación con los organismos pertinentes, que permiten el necesario monitoreo y mantenimiento de estos sitios. Las medidas de protección apropiadas para cada sitio se establecen en los planes de manejo individual del sitio. El órgano de gestión de un Geoparque Mundial de la UNESCO tampoco participará directamente en la venta de objetos geológicos, tales como fósiles, minerales, rocas pulidas y rocas ornamentales del tipo normalmente encontrado en las llamadas “tiendas de roca” dentro de la zona, y muchos activamente desalientan el comercio insostenible de materiales geológicos en su conjunto. No se refiere a materiales para uso industrial y doméstico, que se obtienen de la extracción y/o minería, y que estarán sujetos a regulación bajo la legislación nacional y/o internacional.

En determinadas circunstancias y cuando esté claramente justificado como una actividad responsable, el órgano de gestión puede permitir la recolección sostenible de materiales geológicos, con fines científicos y educativos, de sitios naturalmente renovables dentro del Geoparque Mundial de la UNESCO. El comercio de materiales geológicos (de conformidad con la legislación nacional sobre la conservación del patrimonio de la Tierra), basado en dicho sistema puede ser tolerado en circunstancias excepcionales, siempre que se explique, se justifique y se monitoree de forma clara y pública, como la mejor opción para el Geoparque Mundial de la UNESCO en relación con las circunstancias locales. Tales circunstancias serán objeto de debate y aprobación, caso por caso



Extensiones del área

Es posible que un Geoparque Mundial de la UNESCO extienda su área, de acuerdo al siguiente procedimiento:

- El Geoparque Mundial de la UNESCO quiere extender su área en <10% y la nueva área propuesta no cruza nuevas fronteras internacionales.

El Geoparque Mundial de la UNESCO debe enviar una carta a través del canal oficial, indicando las razones de la extensión y la forma en que la nueva área sigue cumpliendo los criterios para un Geoparque Mundial de la UNESCO. El Consejo de Geoparques Mundiales de la UNESCO decidirá si aprobar o no el cambio.

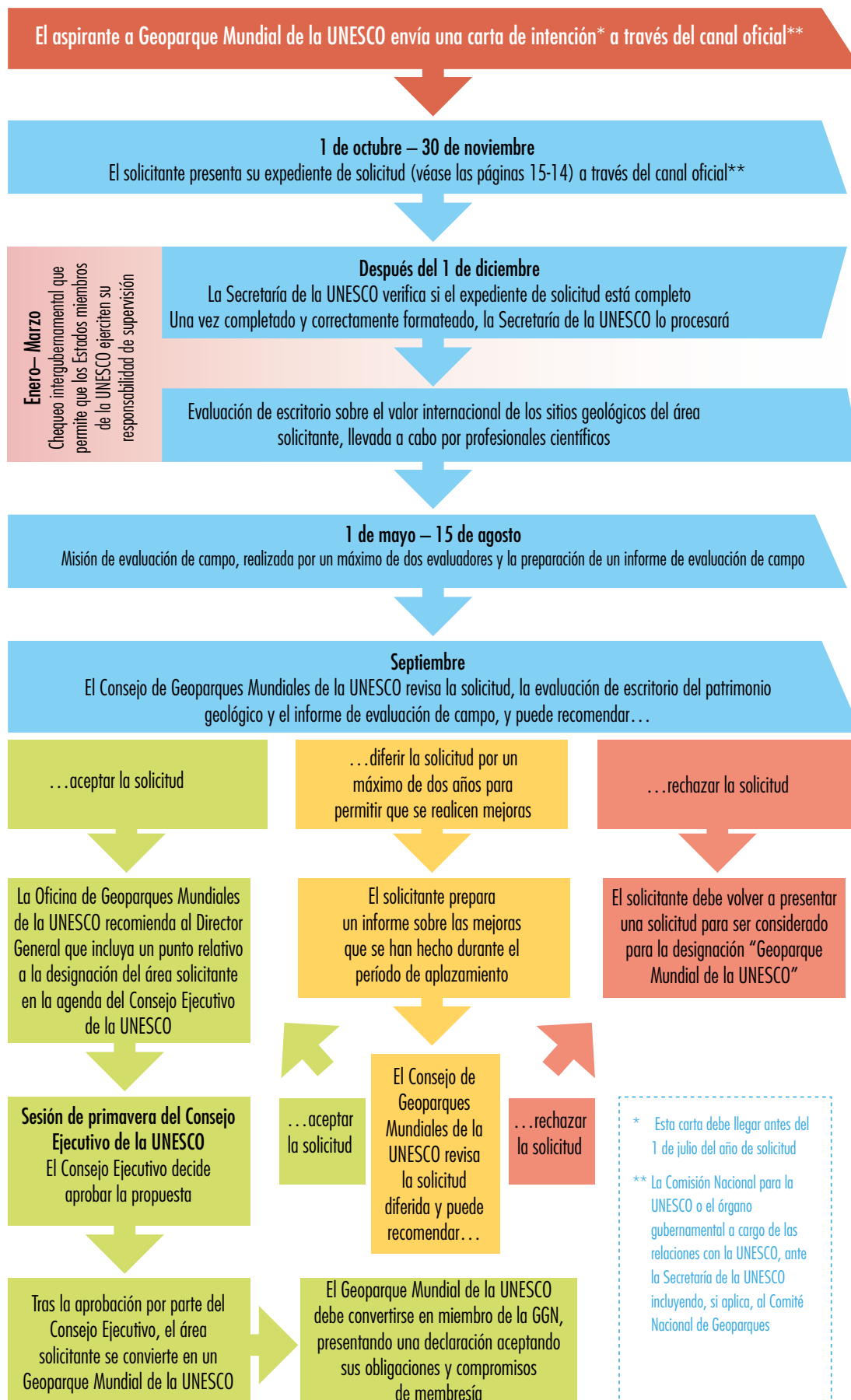
- El Geoparque Mundial de la UNESCO quiere extender su área en >10% y/o la nueva área propuesta cruza nuevas fronteras internacionales.

El Geoparque Mundial de la UNESCO debe presentar una nueva solicitud, siguiendo el mismo procedimiento de un aspirante a Geoparque Mundial de la UNESCO (ver página 13).



Proceso de solicitud

Se recomienda encarecidamente a los aspirantes a Geoparques Mundiales de la UNESCO que se pongan en contacto y aprendan de los Geoparques Mundiales de la UNESCO ya establecidos y de su Comité Nacional de Geoparques (si existe en su país)



Expediente de solicitud

Formato del e-file: Max. 5MB por correo electrónico, 50MB por enlace web (ej. Dropbox, WeTransfer, etc.)

No envíe una aplicación en papel.

Plazo: Las solicitudes solo se aceptan anualmente entre el 1 de octubre y el 30 de noviembre.

Antes de cualquier solicitud formal, cualquier aspirante a Geoparque Mundial de la UNESCO debe presentar una expresión de interés, antes del 1ero de julio, a través del canal oficial definido por su Comisión Nacional para la UNESCO, o por el órgano gubernamental a cargo de las relaciones con la UNESCO, incluyendo, si aplica, su Comité Nacional de Geoparques.

Una vez preparado, su expediente de solicitud completo y cuidadosamente formateado debe ser enviado a través del mismo canal oficial.

El expediente de solicitud debe seguir con precisión el formato y los temas presentados a continuación, destacando los puntos fuertes y débiles, y será estudiado por un grupo independiente de expertos, el cual verificará el proyecto de Geoparque Mundial de la UNESCO a través de un estudio de escritorio. Los temas demostrarán si el área de aplicación es ya un Geoparque de facto, que cumple con los criterios para convertirse en Geoparque Mundial de la UNESCO, y si se debe realizar o no una misión de evaluación. Si se considera que el expediente de solicitud está completo y listo para su evaluación, el Consejo de Geoparques Mundiales de la UNESCO aprobará una misión de evaluación al área de aplicación. El expediente de solicitud debe demostrar que el área ya ha funcionado como un Geoparque Mundial de facto, por al menos un año. No envíe folletos, publicaciones, etc. Estos deben ser proporcionados solamente a los evaluadores de campo en el sitio.

A – Identificación del Área

1. Nombre del Geoparque propuesto
2. Ubicación del Geoparque propuesto (por favor utilice los mapas geográficos standard de Naciones Unidas y las coordenadas de longitud y latitud)
3. Superficie, características geográficas físicas y humanas del Geoparque propuesto
4. Organización a cargo y estructura de gestión (descripción, función y organograma) del Geoparque propuesto
5. Persona de contacto de la solicitud (nombre, cargo, tel./fax, correo electrónico)

B – Patrimonio Geológico

1. General geological description of the proposed Geopark
2. Listado y descripción de los sitios geológicos dentro del Geoparque propuesto
3. Detalles sobre el interés de estos sitios, en términos de su valor internacional, nacional, regional o local (por ejemplo, científico, educativo, estético)
4. Listado y descripción de otros sitios de interés natural, cultural e intangible del patrimonio y, cómo están relacionados con los sitios geológicos y cómo se integran con el Geoparque propuesto

C – Geoconservación

1. Presión actual o potencial sobre el Geoparque propuesto
2. Estado actual, en términos de protección de los sitios geológicos dentro del Geoparque propuesto
3. Datos sobre la gestión y el mantenimiento de todos los sitios del patrimonio (geológicos y no geológicos)

D – Actividad Económica y Plan de Negocio (incluyendo información financiera detallada)

1. Actividad económica en el Geoparque propuesto
2. Instalaciones existentes y previstas para el Geoparque propuesto (ej. Geo-educación, geo-turismo, infraestructura turística, etc.)
3. Análisis del potencial geoturístico del Geoparque propuesto
4. Panorama general y políticas para el desarrollo sostenible de:
 - geo-turismo y economía
 - geo-educación
 - geo-patrimonio

Por favor, incluya ejemplos que ilustren las actividades en estos sectores.

5. Políticas para, y ejemplos de, empoderamiento de la comunidad (participación y consulta) en el Geoparque propuesto
6. Políticas para, y ejemplos de, sensibilización del público y de las partes interesadas en el Geoparque propuesto

E – Interés y argumentos para convertirse en un Geoparque Mundial de la UNESCO

Anexos

Anexo 1: Documento de autoevaluación (disponible en línea aquí)

Anexo 2: Una copia adicional y separada de la sección B “Patrimonio Geológico” de la solicitud, precedida por un resumen geológico de un máximo de 150 palabras (esto se utilizará solamente para los evaluadores de escritorio de la Unión Internacional de Ciencias Geológicas).

Anexo 3: Un endorso explícito de cualquier autoridad local y regional relevante, y una carta de apoyo de la Comisión Nacional para la UNESCO o del órgano gubernamental a cargo de las relaciones con la UNESCO.

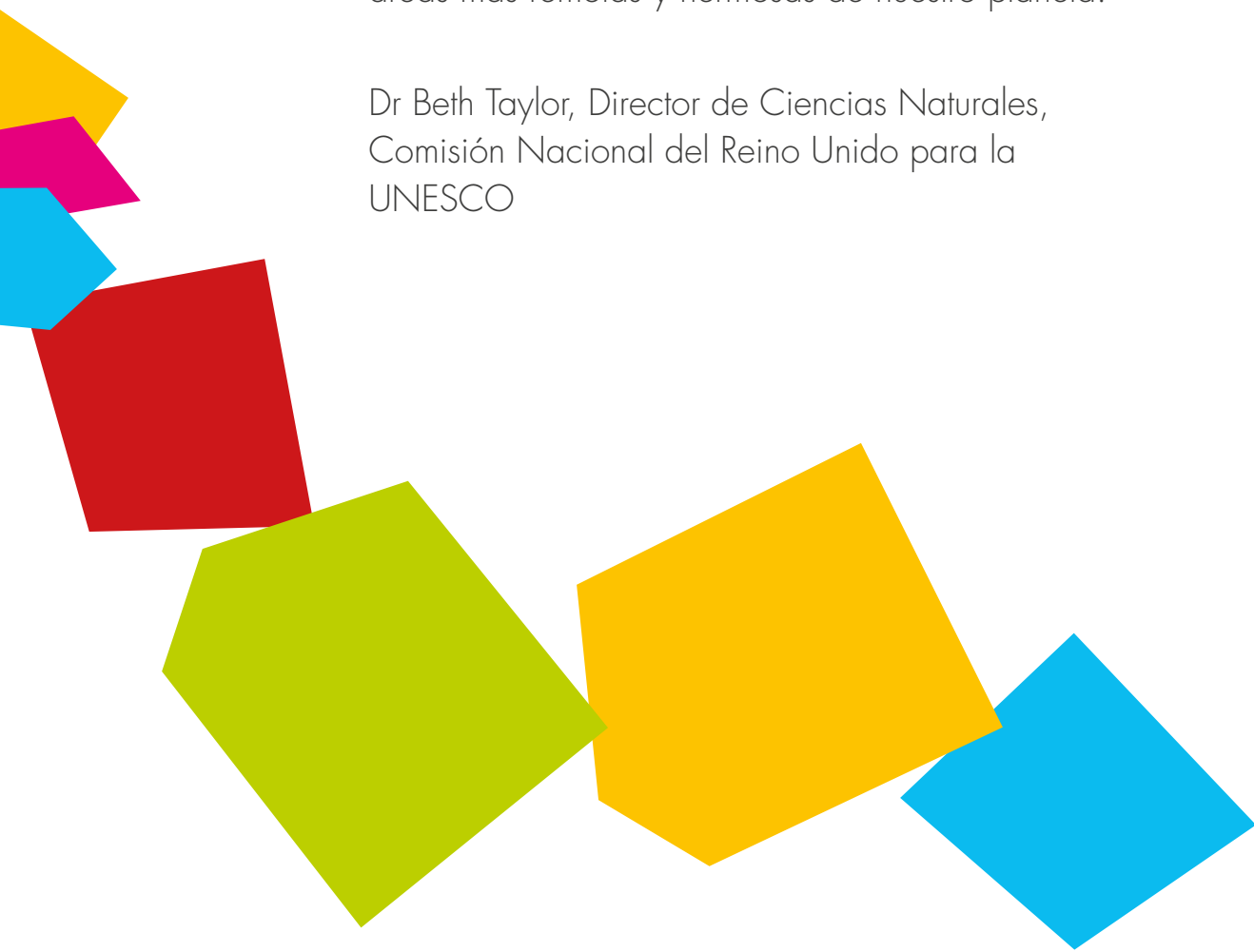
Anexo 4: Mapa a gran escala del Geoparque Mundial de la UNESCO propuesto, mostrando los límites claramente definidos del Geoparque propuesto, y señalando todos los geositios, museos, pueblos y aldeas, otros sitios de patrimonio cultural y natural, instalaciones turísticas tales como centros de visitantes y puntos de información, alojamiento para huéspedes, instalaciones recreativas y transporte público. Mientras que 1:50,000 es ideal, si un país no mapea a esa escala, entonces la siguiente escala será suficiente.

Annex 5: Resumen geológico y geográfico de 1 página, incluyendo un mapa detallado indicando el lugar (ver ejemplos en el sitio web de la UNESCO).



“Los Geoparques Mundiales de la UNESCO son tesoros, no solo en términos de su interés geológico, sino también por el entusiasmo y dedicación de sus defensores locales, quienes trabajan arduamente para mantenerlos y aprovechar al máximo las oportunidades educativas y económicas que ofrecen. Son un gran ejemplo de las comunidades locales trabajando muy efectivamente en algunas de las áreas más remotas y hermosas de nuestro planeta.”

Dr Beth Taylor, Director de Ciencias Naturales,
Comisión Nacional del Reino Unido para la
UNESCO



Por más información, contacte:

pj.mckeever@unesco.org

Geoparques Mundiales de la UNESCO
División de Ciencias Ecológicas y de la Tierra
UNESCO
7, place de Fontenoy
75352 Paris 07 SP
Francia

unesco.org/new/en/natural-sciences/environment/earth-sciences/

d.gorfinkiel@unesco.org

Geoparques Mundiales de la UNESCO
Oficina Regional de Ciencias de la UNESCO
para América Latina y el Caribe
Luis Piera 1992
11200 Montevideo,
Uruguay

unesco.org/new/es/office-in-montevideo/ciencias-naturales/earth-sciences/

Tapa – De izquierda a derecha, de arriba hacia abajo

Foto	Título	©
Frente	1 Helecho fosilizado, Carnic Alps UNESCO Global Geopark, Austria	Gerlinde Ortner
	2 "Sal del Mar de Tethys", Sierras Subbéticas UNESCO Global Geopark, España	Consejería de Medio Ambiente de la Junta de Andalucía/Alicia Serna Barquera
	3 Tres generaciones, Dong Van Karst Plateau UNESCO Global Geopark, Vietnam	Patrick McKeever
Trasera	1 Excursionistas en Tumbler Ridge UNESCO Global Geopark, Canadá	Kevin Sharman
	2 Cooperativa de Mujeres de Mesotopos, Lesvos Island UNESCO Global Geopark, Grecia	Natural History Museum of the Lesvos Petrified Forest
	3 Viaje subterráneo en barco, Marble Arch Caves UNESCO Global Geopark, Irlanda y Reino Unido	Patrick McKeever
	4 Geoparques y arte, Grutas del Palacio UNESCO Global Geopark, Uruguay	Patrick McKeever
	5 Niños interpretando y contando historias de rocas, Geo Noruegica UNESCO Global Geopark, Noruega	Geo Noruegica UNESCO Global Geopark / Jane Dolven
	6 Viendo un pez fósil devónico, Shetland UNESCO Global Geopark, Reino Unido	Billy Fox Photography
	7 Tradiciones y símbolos, Araripe UNESCO Global Geopark, Brasil	Patrick McKeever

Interior – De izquierda a derecha, de arriba hacia abajo

Pág.	Foto	Título	©
2	1	Edificio vernacular, Zhangjiajie UNESCO Global Geopark, China	Zhangjiajie UNESCO Global Geopark
	2	Estudios al aire libre, Marble Arch Caves UNESCO Global Geopark, Irlanda y Reino Unido	Marble Arch Caves UNESCO Global Geopark
	3	Geoparques y arte, Zigong UNESCO Global Geopark, China	Patrick McKeever
3	1	Arquitectura vernacular, Arouca UNESCO Global Geopark, Portugal	Arouca Geopark Association
4	1	Educación sobre prevención de desastres, Toya Caldera and Usu Volcano UNESCO Global Geopark, Japón	Toya-Uzu Global Geopark Council
	2	Nacimiento del Océano Atlántico en el Sendero Fundy, Stonehammer UNESCO Global Geopark, Canadá	Stonehammer UNESCO Global Geopark
	3	Massif des Bauges UNESCO Global Geopark, Francia	Patrick McKeever
6	1	Geo galletitas del Langkawi UNESCO Global Geopark, Malasia	Margarete Patzak
	1	Paseo en barco, Stonehammer UNESCO Global Geopark, Canadá	Patrick McKeever
7	1	Pavimento de piedra caliza clásico de la costa Atlántica, Burien & Cliffs of Maher UNESCO Global Geopark, Irlanda	Burien & Cliffs of Maher UNESCO Global Geopark / Ronan Hennessy
8	1	Fósiles bien conservados del Cretácico Inferior, Araripe UNESCO Global Geopark, Brasil	Araripe UNESCO Global Geopark
	2	Valahnjúkur, Reykjanes UNESCO Global Geopark, Islandia	Reykjanes UNESCO Global Geopark / Ólgeir Andrésson
	3	Casas cubiertas por depósitos volcánicos, Unzen UNESCO Global Geopark, Japón	Patrick McKeever
10+11	1	Katla UNESCO Global Geopark, Islandia (foto de fondo)	Patrick McKeever
	2	Protección in situ de ammonitas jurásicas, Haute Provence UNESCO Global Geopark, Francia	AGRHP
	3	Geo educación, Azores UNESCO Global Geopark, Portugal	Patrick McKeever
	4	Historia y arte, Northern Pennines AONB UNESCO Global Geopark, Reino Unido	Margarete Patzak
	5	Miembros de la Primera Nación Mi'kmaq, Canadá, opening the Global Geoparks Conference, Stonehammer UNESCO Global Geopark, Canadá	Stonehammer UNESCO Global Geopark
	6	Herramientas para dividir, moldear y recortar piedras, Bohemian Paradise UNESCO Global Geopark, República Checa	Patrick McKeever
	7	Aragonita estalactitas en la Carchia Cave, Apuan Alps UNESCO Global Geopark, Italia	Apuan Alps UNESCO Global Geopark / Stefano Pucci
12	1	Taller, Langkawi UNESCO Global Geopark, Malasia	Margarete Patzak
15	1	Embajadoras del Geoparque, Jeju Island UNESCO Global Geopark, República de Corea	Patrick McKeever
	2	Mano de Oro de las Montañas Qinling, Qingling Zhongnanshan UNESCO Global Geopark, China	Qinling Zhongnanshan UNESCO Global Geopark / Liu, Ligu
	3	Columnas formadas de basalto dobladas de Somoskő, Novohrad – Nógrád UNESCO Global Geopark, Hungría y Eslovaquia	Novohrad – Nógrád Geopark Nonprofit Kft

